



Het belang van bijen en andere bestuivende insecten

Dat bijen kunnen steken, is algemeen bekend. Dat bijen honing maken weet ook iedereen. Wat niet iedereen weet is dat bijen bijzonder nuttig zijn en in de voedselketen een zeer bijzondere plaats innemen. De bij is de belangrijkste bestuiver. 80% van alle gewassen in Nederland wordt door bijen bestoven en bijen zijn dus onmisbaar. Bij het verzamelen van nectar en stuifmeel vliegt de bij van bloem naar bloem, hierbij blijft het kleverige stuifmeel aan het behaarde lichaam van de bij hangen en die het vervolgens meeneemt naar de volgende bloem. De economische waarde van de bij in Nederland bedraagt maar liefst 0,8 miljard euro waar de waarde van de natuurlijke gewassen nog bij komt.

Naast de 7 soorten honingbijen bestaan er ongeveer 20.000 andere bijensoorten. In totaal zijn er ongeveer 349 wilde bijensoorten die in Nederland en België voorkomen. Bijna 60% van alle soorten staat op de rode lijst. Dat houdt in dat deze soorten bijna uitgestorven zijn of in ieder geval ernstig worden bedreigd in hun voortbestaan.

Er zijn verschillende redenen aan te wijzen waarom deze soorten (op enkele uitzonderingen na) in aantal achteruitgaan.

- Verlies van biotoop: Sommige soorten gedijen alleen goed in een bepaalde leefomgeving waar specifieke planten voorkomen. Deze biotopen verdwijnen vaak door intensieve landbouw, schaalvergroting en herverkaveling.
- Achteruitgang van diverse drachtplanten. Vroeger was het landschap rommeliger. Op verschillende plaatsen waren er hoekjes en randen waar allerlei planten groeiden en bloeiden. Tegenwoordig zijn de randen en zomen in landbouwgebieden kaal (doodgespoten met gif). Ook dorpen en steden zijn steeds 'sterieler' geworden. Tuinen worden aangelegd met veel stenen en tegels en het gemeentelijke groen is vaak weinig gevarieerd en monotoon. Het openbaar groen in steden kan een belangrijke rol spelen als leefgebied voor bijen, juist omdat het aantal drachtplanten in het agrarisch gebied terugloopt.
- Het gebruik van schadelijke bestrijdingsmiddelen (insecticiden): Deze bestrijdingsmiddelen zijn niet alleen giftig voor wilde- en honingbijen. Ze zijn

giftig voor alle insectensoorten. Het is bekend dat deze middelen zich via het oppervlakte water verspreiden. Als wilde planten langs sloten en kanalen dit water opnemen, komt ook gif in het stuifmeel en nectar dat door bijen en hommels wordt verzameld.

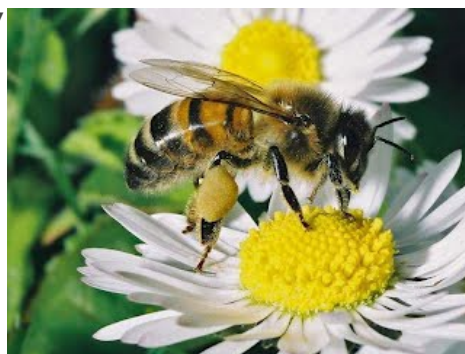
Bijenlint Almere – Meer bloemen voor de bij



Een lint van bloemen voor de bijen in Almere

In samenspraak met de gemeente gaat dit bloemenlint onder de hoogspanningsleidingen de stad opfleuren. Het kronkelt vanaf het Weerwater via het Lumièrepark tot ver in de wijk Tussen de Vaarten. De bloemrijke stroken hebben in de zomer kleur en fleur gegeven en met hun nectar en stuifmeel veel bijen, hommels, zweefvliegen en vlinders

bijenmengsel zijn klaproos, gipskruid, ganzenbloem. Ook gezaaid, zodat de profiteren van het Landschapsbeheer natuur binnen de dichtbij huis.



aangetrokken. Bloemen in dit korenbloem, luzerne, bolderik, zonnebloem en gele is er zomertarwe en boekweit vogels in de herfst kunnen bijenlint. Zo maakt nieuwe stukjes (tijdelijke) bebouwde kom. Het is natuur

SAMEN VOOR DE BIJ, TEGEN BIJENSTERFTE

De bijen in Nederland hebben hulp nodig. Uw hulp

Een Bijenlint is een aaneenschakeling van initiatieven ter bevordering van de overlevingskansen van de bij.

Dit landelijke Bijenlint wil iedereen de informatie, tips en ondersteuning bieden die nodig is om van Nederland weer een geschikte woonplaats voor bijen te maken. Bent u nieuwsgierig geworden of wilt u ook graag meedoen? Kijk dan



vooral even rond op de site. Klik daarvoor op het logo hier boven.

Bijenhôtels bouwen



Bouw of koop een bijenhotel of nestkastje voor bijen
Wilde bijen nestelen niet alleen in natuurgebieden. Ze kunnen ook nestelen in particuliere tuinen in de bodem, in gaatjes en spleten van muren, in gaten van hout (bijv. schuren), rietmatten en schroefgaten van tuinmeubelen.

Bij de meeste wilde bijen is het alleen van belang dat nestgelegenheid en voedingsbron niet te ver van elkaar liggen.

De laatste jaren wordt er steeds meer kunstmatige nestgelegenheid gemaakt: met simpele materialen als rietstengels, bosjes bamboestokjes en houtblokken met geboorde gaten van verschillende doorsnede kun je de mooiste bijenhôtels maken.

Bijenhôtels kunnen op veel plaatsen worden neergezet of opgehangen, maar wel in de buurt van planten die nectar en stuifmeel leveren.

De bijenhôtels zijn het meest effectief als ze met de openingen in zuidelijke richting zijn geplaatst.

Door diverse materialen in blokvorm in een groot frame aan te brengen ontstaan fraaie bouwwerken, geschikt om op plaatsen neer te zetten waar veel mensen ze kunnen zien (schooltuin, park)



In particuliere tuinen volstaat het om een klein nestkastje te maken en op te hangen. Een bundel bamboestokjes, een stuk hout met daarin gaten geboord van diverse diameters (3-10mm) voldoet goed. Bij het boren van gaten in hout wel de randen glad schuren want bijen houden niet van prikkende splinters in hun buik! Wie geen tijd of zin heeft om zelf iets te bouwen kan bijennestkasten of hotels kopen.

Op de website www.bijehotels.nl kunt u heel veel informatie en foto's vinden over bijennestkasten en bijehotels.

Kijk ook naar de video van [Tuinreservaten](#) over bijehotels.

Ik heb dit alles voor jullie verzameld en is eventueel terug te vinden op:



[Partij voor de dieren](#)

[Landschapsbeheer Flevoland](#)

[Bijenlint](#)

